



ОБЩЕСТВО С ОГРАНИЧЕННОЙ ОТВЕТСТВЕННОСТЬЮ «ГрадПроект»

302040, г. Орел, ул. Октябрьская, д.79, пом.156;

www.gp57.ru; e-mail: info@gp57.ru; тел. (4862) 303-302; 630-602

ИНН 5753202446 КПП 575301001 ОГРН 1145749003707 БИК 044525201

ПАО АКБ «АВАНГАРД» г. Москва р/с 40702810009100002780 к/с 30101810000000000201

Свидетельство СРО №1516-2017-5753202446-01

ПРОЕКТ ПЛАНИРОВКИ И ПРОЕКТ МЕЖЕВАНИЯ ТЕРРИТОРИИ ЛИНЕЙНОГО ОБЪЕКТА

**Сети водоснабжения в д. Большая Драгунская Стрелецкого
сельского поселения Кромского района Орловской области**

**Проект планировки.
Материалы по обоснованию**

01-21/84-19 ППТ МО

Том 2

2019 г.



ОБЩЕСТВО С ОГРАНИЧЕННОЙ ОТВЕТСТВЕННОСТЬЮ «ГрадПроект»

302040, г. Орел, ул. Октябрьская, д.79, пом.156;

www.gp57.ru; e-mail: info@gp57.ru; тел. (4862) 303-302; 630-602

ИНН 5753202446 КПП 575301001 ОГРН 1145749003707 БИК 044525201

ПАО АКБ «АВАНГАРД» г. Москва р/с 40702810009100002780 к/с 30101810000000000201

Свидетельство СРО №1516-2017-5753202446-01

**ПРОЕКТ ПЛАНИРОВКИ И
ПРОЕКТ МЕЖЕВАНИЯ ТЕРРИТОРИИ
ЛИНЕЙНОГО ОБЪЕКТА**

**Сети водоснабжения в д. Большая Драгунская Стрелецкого
сельского поселения Кромского района Орловской области**

**Проект планировки.
Материалы по обоснованию**

01-21/84-19 ППТ МО

Том 2

Главный инженер проекта

М.Н. Рожков

Инженер

Т.Г. Максимовская

2019 г.

Взам. инв. №	
Подп. и дата	
Инв. № подл.	

Задание на разработку проекта планировки и проекта межевания территории, утвержденное исполняющим обязанности начальника Управления градостроительства, архитектуры и землеустройства Орловской обл. В.С. Мироновым 30.09.2019г.

3. Чертеж развития инженерной инфраструктуры с проектными предложениями, согласованный с пересекаемыми сетями

4. Заключение о гидрогеологических условиях участка недр и условиях защищенности подземных вод

5. Паспорт разведочно-эксплуатационной скважины

6. Письмо от 06.12.19г. №217

7. Выписка из ЕГРН от 03.12.2019г.

8. Письмо № 1271 от 25.11.2019 г. Управления по государственной охране объектов культурного наследия Орловской области

Взам. инв. №

Подп. и дата

Инв. № подл.

Изм.	Кол.уч.	Лист	№ док.	Подпись	Дата


01-21/84-19 ППТ-МО

Лист

2

СОСТАВ ПРОЕКТА

Номер тома	Обозначение	Наименование	Примечание
1	01-21/84-19 ППТ-ОЧ	Проект планировки и проект межевания территории линейного объекта: «Сети водоснабжения в д. Большая Драгунская Стрелецкого сельского поселения Кромского района Орловской области». Проект планировки Основная (утверждаемая) часть. Том 1.	
2	01-21/84-19 ППТ-МО	Проект планировки и проект межевания территории линейного объекта: «Сети водоснабжения в д. Большая Драгунская Стрелецкого сельского поселения Кромского района Орловской области». Проект планировки. Материалы по обоснованию. Том 2.	
3	01-21/84-19 ПМТ	Проект планировки и проект межевания территории линейного объекта: «Сети водоснабжения в д. Большая Драгунская Стрелецкого сельского поселения Кромского района Орловской области». Проект межевания территории. Том 3.	

Взам. инв. №	Подп. и дата										
Инв. № подл.								01-21/84-19 СП			
		Изм.	Кол.уч.	Лист	№ док.	Подпись	Дата				
		ГИП		Рожков				Состав проекта	Стадия	Лист	Листов
									П	1	1
Инженер		Максимовская				 ООО "ГрадПроект" г.Орел gradproekt-orel@mail.ru тел. (4862) 630-602					

Часть 1. Обоснование положений по развитию линейного объекта.

1.1. Обоснование положений по размещению линейного объекта

Проект планировки территории с проектом межевания территории разрабатывается для строительства линейного объекта – «Сети водоснабжения в д. Большая Драгунская Стрелецкого сельского поселения Кромского района Орловской области». Строительство сетей водоснабжения необходимо для обеспечения территории жилой застройки хозяйственно-питьевым водопроводом д. Большая Драгунская.

Планировка территории необходима для создания и упорядочения условий для устойчивого развития территории, выделения элементов планировочной структуры и установления границ земельных участков, предназначенных для строительства и размещения линейного объекта.


Проектом предусмотрено строительство сетей водоснабжения.

Трасса проходит вдоль улиц населенных пунктов с существующей малоэтажной застройкой.

Вариант прохождения трассы водопровода выбран с учетом размещения земельных участков, проектируемых автомобильных дорог и инженерных коммуникаций.

В соответствии со статьей 42 Градостроительного кодекса Российской Федерации подготовка проектов планировки территории осуществляется для выделения элементов планировочной структуры, установления границ территорий общего пользования, границ зон планируемого размещения объектов капитального строительства, определения характеристик и очередности планируемого развития территории.

Земельные участки, предоставляемые для размещения проектируемого водопровода, выделяются из состава земель населённого пункта в краткосрочное

Изм.	Кол.уч.	Лист	№ док.	Подпись	Дата	01-21/84-19 ППТ-МО	Стадия	Лист	Листов
Изм.	Кол.уч.	Лист	№ док.	Подпись	Дата	Проект планировки территории (Материалы по обоснованию)	П	1	9
Изм.	Кол.уч.	Лист	№ док.	Подпись	Дата		 ООО "ГрадПроект" г.Орел gradproekt-orel@mail.ru тел. (4862) 630-602		
Изм.	Кол.уч.	Лист	№ док.	Подпись	Дата				
Изм.	Кол.уч.	Лист	№ док.	Подпись	Дата				

пользование на период строительства трубопровода и представляют собой территорию вдоль запроектированной трассы, необходимую для выполнения комплекса подготовительных, земляных и строительно-монтажных работ, ограниченную условными линиями, проведенными параллельно осям трубопровода с учетом частных владений.

1.2. Характеристика полосы отвода

Положение трассы водоснабжения принято в соответствии с Генеральным планом Стрелецкого сельского поселения Кромского района Орловской области.

Для размещения строительных машин и механизмов, отвалов растительного и минерального грунта, временного проезда и стоянки бытовых помещений, плети сваренной трубы на период строительства предусмотрена полоса временного отвода земель.

Отчуждение земель во временное (краткосрочное) использование выполняется на период производства строительно-монтажных работ. Все строительные работы должны проводиться исключительно в пределах полосы отвода. Обезьезды строительной техники предусмотрены по существующим дорогам.

Для расчета полосы временного отвода земель под строительство сетей водоснабжения использована следующая литература:

- СП 40-102-2000 «Проектирование и монтаж трубопроводов систем водоснабжения и канализации из полимерных материалов»
- Постановление от 17 сентября 2002 года № 123 [О принятии строительных норм и правил Российской Федерации «Безопасность труда в строительстве. Часть 2. Строительное производство»]
- С.П. Епифанов, В.М. Казаринова, И.А. Онуфриева «Машины для земельных работ. Справочное пособие»
- СН 456-73 «Нормы отвода земель для магистральных водопроводов и ка-

Взам. инв. №	
Подп. и дата	
Инв. № подл.	

Изм.	Кол.уч.	Лист	№ док.	Подпись	Дата

нализационных коллекторов»,

- СП 42.13330.2016 «Градостроительство. Планировка и застройка городских и сельских поселений. Актуализированная редакция СНиП 2.07.01-89*»,

- Постановление Главного государственного санитарного врача РФ от 14.03.2002 № 10 «О введении в действие санитарных правил и норм. Зоны санитарной охраны источников водоснабжения и водопроводов питьевого назначения. СанПиН 2.1.4.1110-02».

Ширина полосы отвода на всей протяженности трассы предусмотрена 5,0 м в условиях сложившейся застройки и в соответствии со сведениями ГКУ.

Проектом предусмотрено формирование постоянного и временного отвода для размещения сетей водоснабжения.

В *постоянное* пользование отводятся земли для размещения ВЗУ.

Площадь отвода земель **в постоянное пользование** составляет – **0,037 га.**

Площадь отвода земель **во временное пользование** составляет – **0,84 га.**

Полоса отвода под проектируемый объект пересекает следующие инженерные коммуникации:

- сети электроснабжения;
- сооружение связи.

1.3. Охрана окружающей среды

При выполнении всех строительно-монтажных работ по прокладке сетей необходимо строго соблюдать требования защиты окружающей природной среды, сохраняя её устойчивое экологическое равновесие и не нарушать условие землепользования.

Работы, связанные с выпуском в атмосферу значительного количества вредных паров и газов, должны выполняться по согласованию с местными организациями санитарно-эпидемиологической службы.

Производство строительно-монтажных работ, движение машин и механиз-

Инв. № подл.	Подп. и дата	Взам. инв. №							Лист 3		
			Изм.	Кол.уч.	Лист	№ док.	Подпись	Дата			
							01-21/84-19 ППТ-МО				

мов, складирование и хранение материалов в местах, не предусмотренных проектом производства работ, запрещается.

Территория должна предохраняться от попадания в нее горюче - смазочных материалов. Все виды отходов, образующиеся в процессе строительства сетей канализации, собираются. Сбор и хранение строительных отходов осуществляется в закрытых металлических контейнерах. При соблюдении норм и правил сбора и хранения отходов, а также своевременном удалении отходов с территории строительства отрицательное воздействие отходов на окружающую среду будет максимально снижено.

Все строительно-монтажные работы производятся последовательно и не совпадают по времени. В связи с этим, загрязняющие вещества, выбрасываемые в атмосферу, носят кратковременный характер и не оказывают вредного воздействия на атмосферный воздух в период строительства.

Не допускается сжигание на строительной площадке строительных отходов. Бытовой мусор и нечистоты следует регулярно удалять с территории строительной площадки в установленном порядке и в соответствии с требованиями действующих санитарных норм.

После окончания основных работ строительная организация должна восстановить водосборные канавы, дренажные системы, дороги, расположенные в пределах полосы отвода земель или пересекающих эту полосу, а также придать местности проектный рельеф или восстановить природный.

Источники загрязнения атмосферного воздуха в период эксплуатации отсутствуют.

Инв. № подл.	Подп. и дата	Взам. инв. №							Лист 4
			Изм.	Кол.уч.	Лист	№ док.	Подпись	Дата	

1.4. Мероприятия по защите территории от чрезвычайных ситуаций природного и техногенного характера, мероприятия по гражданской обороне и обеспечению пожарной безопасности

Чрезвычайная ситуация (ЧС) - обстановка на определенной территории, сложившаяся в результате аварии, опасного природного явления, катастрофы. Стихийного или иного бедствия, которые могут повлечь или повлекли за собой человеческие жертвы, ущерб здоровью людей или окружающей природной среде. Значительные материальные потери и нарушение условий жизнедеятельности людей.

Предупреждение чрезвычайных ситуаций – комплекс мероприятий, проводимых заблаговременно и направленных на максимально возможное уменьшение риска возникновения чрезвычайных ситуаций, а также на сохранение здоровья людей, снижение размеров ущерба окружающей среде и материальных потерь в случае их возникновения (Закон РФ «О защите населения и территорий от чрезвычайных ситуаций природного и техногенного характера»).

При обеспечении пожарной безопасности следует руководствоваться: ГОСТ 12.1.004-91*, ППБ 01-03, РД 09-364-00, ПБ 12-529-03 и другими утвержденными в установленном порядке региональными строительными нормами и правилами, нормативными документами, регламентирующими требования пожарной безопасности.

При выполнении комплекса работ по прокладке сетей канализации необходимо использовать современные средства техники безопасности и соблюдать правила охраны труда. В зависимости от выполняемых работ рабочие должны быть обеспечены спецодеждой, спецобувью и защитными средствами. При выполнении строительно-монтажных работ необходимо соблюдать правила, изложенные в СНиП 12-03-2001 «Безопасность труда в строительстве»,

Инв. № подл.	Подп. и дата	Взам. инв. №							01-21/84-19 ППТ-МО	Лист
										5
			Изм.	Кол.уч.	Лист	№ док.	Подпись	Дата		

СНиП 12-04-2002 «Безопасность труда в строительстве. Часть 2. Строительное производство», ПБ 10-382-00 «Правила устройства и безопасной эксплуатации грузоподъемных кранов» Ростехнадзора России (издательство НПО ОБТ Москва 1993 год), Постановлении правительства РФ от 25 апреля 2012 г №390 «О противопожарном режиме», СанПиН 2.2.3.1384-03 «Гигиенические требования к организации строительного производства и строительных работ».

Основные требования пожарной безопасности к территории строительной площадки:

- в месте размещения бытовых помещений устанавливаются первичные средства тушения пожара (пожарный щит с оборудованием и ящик с песком);
- при эксплуатации строительных машин на строительной площадке необходимо обеспечить места стоянки первичными средствами пожаротушения, выделить места для курения.

В местах, содержащих горючие или легковоспламеняющиеся материалы, курение должно быть запрещено, а пользование открытым огнём допускается только в радиусе более 50 м.

Не разрешается накапливать на площадках горючие вещества (жирные масляные тряпки, опилки и т.д.), их следует хранить в закрытых металлических контейнерах в безопасном месте.

Проезды, проходы и рабочие места необходимо регулярно очищать от строительного мусора и не загромождать.

Инв. № подл.	Подп. и дата	Взам. инв. №							Лист 6	
			Изм.	Кол.уч.	Лист	№ док.	Подпись	Дата		
01-21/84-19 ППТ-МО										

Часть 2
Графические материалы проекта планировки территории.

Инв. № подл.	Подп. и дата	Взам. инв. №							01-21/84-19 ППТ-МО	Лист
										7
			Изм.	Кол.уч.	Лист	№ док.	Подпись	Дата		

УСЛОВНЫЕ ОБОЗНАЧЕНИЯ

- проект.

сущ.
- Пруды, озера, водохранилища

Реки

Ручьи

Ручьи пересыхающие
- ГРАНИЦЫ

Граница сельского поселения

Земли сельских населенных пунктов
- АВТОМОБИЛЬНЫЕ ДОРОГИ

Автомобильные дороги федерального значения

Автомобильные дороги регионально или муниципального значения

Автомобильны дороги местного значения с твердым покрытием

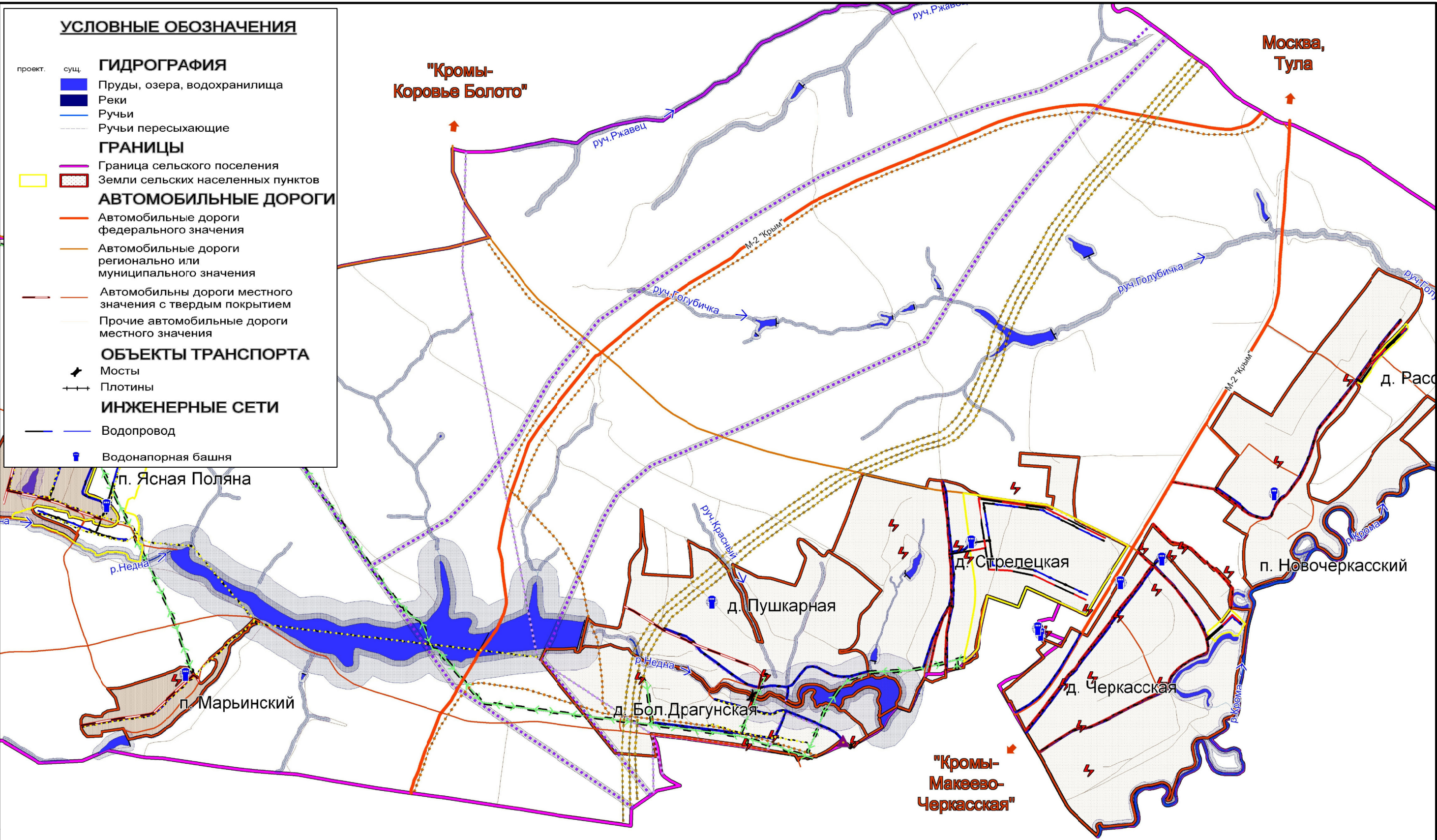
Прочие автомобильные дороги местного значения
- ОБЪЕКТЫ ТРАНСПОРТА

Мосты

Плотины
- ИНЖЕНЕРНЫЕ СЕТИ

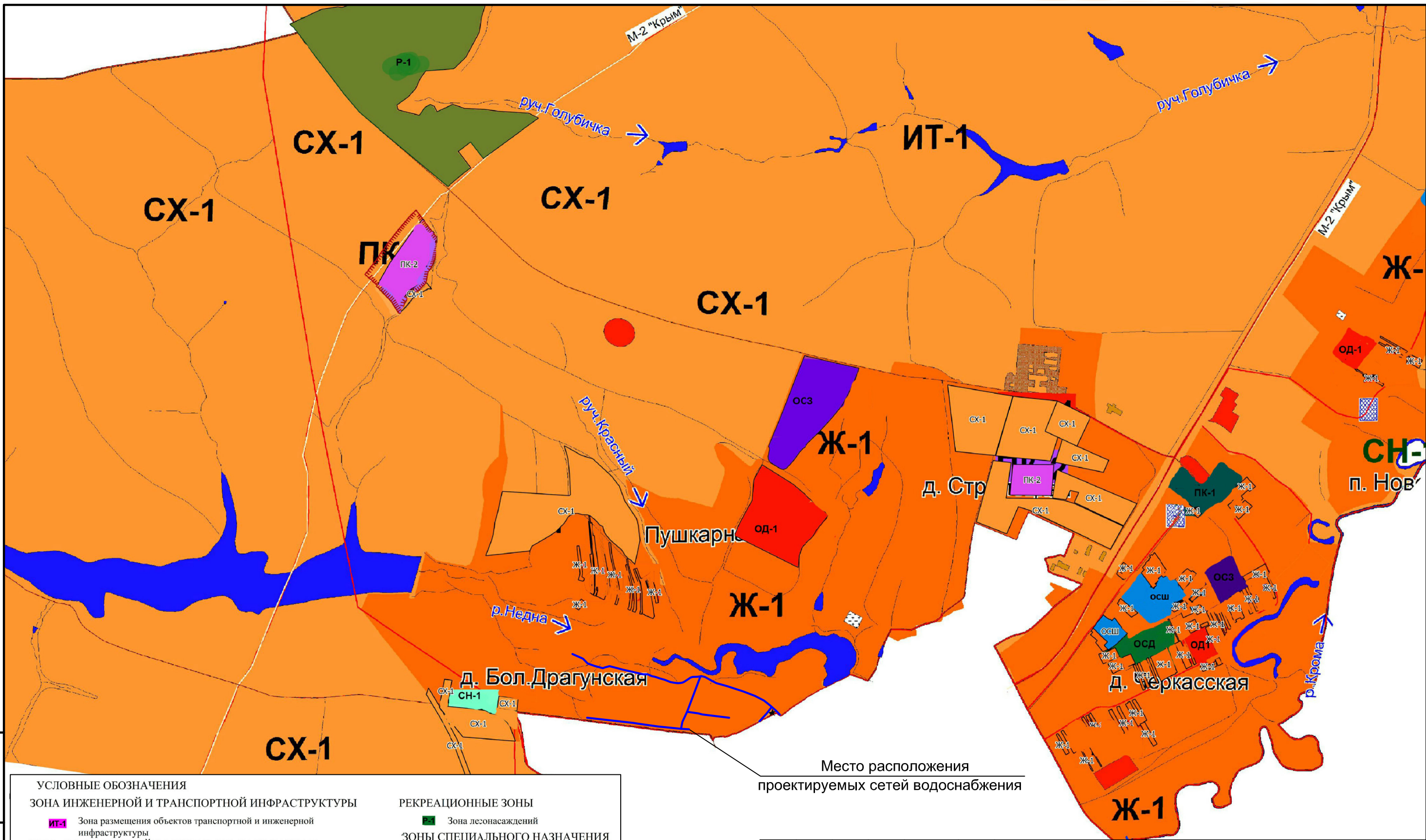
Водопровод

Водонапорная башня



Инв. N подл.	Подп. и дата	Взам. инв. N

						01-21/84-19-ППТ МО		
						Сети водоснабжения в д. Большая Драгунская Стрелецкого сельского поселения Кромского района Орловской области		
Изм.	Кол.уч	Лист	N док	Подпись	Дата	Проект планировки территории (материалы по обоснованию)	Стадия	Лист
ГИП	Рожков						П	3
Инженер	Максимовская							5
						Фрагмент Схемы водоснабжения Генерального плана Стрелецкого с/п		ООО "ГрадПроект" г.Орел gradproekt-orel@mail.ru тел. (4862) 630-602



Место расположения проектируемых сетей водоснабжения

Инв. № подл. Подп. и дата Взам. инв. №

УСЛОВНЫЕ ОБОЗНАЧЕНИЯ	
ЗОНА ИНЖЕНЕРНОЙ И ТРАНСПОРТНОЙ ИНФРАСТРУКТУРЫ	
ИТ-1	Зона размещения объектов транспортной и инженерной инфраструктуры
ЗОНА СЕЛЬСКОХОЗЯЙСТВЕННОГО ИСПОЛЬЗОВАНИЯ	
СХ-1	Зона сельскохозяйственных угодий
ПРОИЗВОДСТВЕННО-КОММУНАЛЬНЫЕ ЗОНЫ	
ПК-1	Производственно-коммунальная зона с предприятиями III класса вредности по санитарной классификации
ПК-2	Производственно-коммунальная зона с предприятиями IV-V класса вредности по санитарной классификации
ЗОНА РАЗМЕЩЕНИЯ ОБЪЕКТОВ СОЦИАЛЬНОГО НАЗНАЧЕНИЯ	
ОСШ	Зона размещения общеобразовательных школ
ОСЗ	Зона размещения объектов здравоохранения
ОСД	Зона размещения детских садов
РЕКРЕАЦИОННЫЕ ЗОНЫ	
Р-1	Зона лесонасаждений
ЗОНЫ СПЕЦИАЛЬНОГО НАЗНАЧЕНИЯ	
СН-1	Зона кладбищ и захоронений
ЗОНА ЖИЛОЙ ЗАСТРОЙКИ	
Ж-1	Зона застройки индивидуальными жилыми домами
ОБЩЕСТВЕННО-ДЕЛОВЫЕ ЗОНЫ	
ОД-1	Общественно-деловая зона
САНИТАРНО-ЗАЩИТНАЯ ЗОНА	
	Санитарно-защитная зона производственно-коммунальная зона с предприятиями IV-V класса вредности.
	Проектируемые сети водоснабжения

						01-21/84-19-ППТ МО		
						Сети водоснабжения в д. Большая Драгунская Стрелецкого сельского поселения Кромского района Орловской области		
Изм.	Кол.уч	Лист	N док.	Подпись	Дата	Проект планировки территории (материалы по обоснованию)	Стадия	Лист
ГИП	Рожков						П	4
Инженер	Максимовская					Фрагмент Карты градостроительного зонирования Стрелецкого с/п		5
						ООО "ГрадПроект" г.Орел gradproekt-orel@mail.ru тел. (4862) 630-602		

ПРИЛОЖЕНИЕ



**УПРАВЛЕНИЕ ГРАДОСТРОИТЕЛЬСТВА,
АРХИТЕКТУРЫ И ЗЕМЛЕУСТРОЙСТВА
ОРЛОВСКОЙ ОБЛАСТИ**

П Р И К А З

30.09.2019

г. Орёл

№ 01-21/84

Об обеспечении подготовки проекта планировки и проекта межевания территории для строительства линейного объекта: «Сети водоснабжения в д. Большая Драгунская Стрелецкого сельского поселения Кромского района Орловской области»

Руководствуясь статьями 41, 43 Градостроительного кодекса Российской Федерации, Законом Орловской области от 10 ноября 2014 года № 1686 – ОЗ «О перераспределении полномочий между органами местного самоуправления муниципальных образований Орловской области и органами государственной власти Орловской области», постановлением Правительства Орловской области от 27 января 2015 года № 40 «Об утверждении порядка учета мнения органов местного самоуправления муниципальных образований Орловской области при реализации полномочий, предусмотренных законом Орловской области от 10 ноября 2014 года № 1683-ОЗ «О перераспределении полномочий между органами местного самоуправления муниципальных образований Орловской области и органами государственной власти Орловской области», п р и к а з ы в а ю:

1. Управлению градостроительства, архитектуры и землеустройства Орловской области обеспечить подготовку проекта планировки и проекта межевания территории для строительства линейного объекта: «Сети водоснабжения в д. Большая Драгунская Стрелецкого сельского поселения Кромского района Орловской области».

2. Отделу документации по планировке территории Управления градостроительства, архитектуры и землеустройства Орловской области:

2.1. Обеспечить подготовку задания на разработку проекта планировки и проекта межевания территории для строительства линейного объекта: «Сети водоснабжения в д. Большая Драгунская Стрелецкого сельского поселения Кромского района Орловской области» (Приложение).

2.2. После разработки выполнить проверку проектов на соответствие требованиям действующего градостроительного законодательства.

2.3. Направить в Управление пресс-службы и взаимодействия со средствами массовой информации Администрации Губернатора и Правительства Орловской области настоящий приказ для публикации в средствах массовой информации и размещения в государственной информационной системе «Портал Орловской области – публичный информационный центр».

3. Установить, что заинтересованные физические и юридические лица могут направить свои предложения по адресу: г. Орел, пл. Ленина, д. 1, каб. 527, контактный телефон +7 (4862) 59-82-66, в рабочие дни с 9 до 18 часов.

4. Контроль за исполнением приказа оставляю за собой.

Исполняющий обязанности начальника
Управления - главного архитектора
Орловской области



В. С. Миронов

Приложение
к приказу Управления
градостроительства, архитектуры
и землеустройства Орловской области
от 30.09. 2019 г. № ОГ-21/84

УТВЕРЖДАЮ:

Исполняющий обязанности
начальника Управления
градостроительства, архитектуры
и землеустройства Орловской
области - главного архитектора
Орловской области

 В. С. Миронов
30 сентября 2019 г.

ЗАДАНИЕ

на разработку проекта планировки и проекта межевания территории для
строительства линейного объекта: «Сети водоснабжения в д. Большая
Драгунская Стрелецкого сельского поселения Кромского района
Орловской области»

п/п	Наименование разделов	Содержание
1	Вид градостроительной документации	Проект планировки и проект межевания территории
2	Основание для разработки градостроительной документации	Приказ Управления градостроительства, архитектуры и землеустройства Орловской области от <u>30.09. 2019 г.</u> № <u>01-21/84</u>
3	Заказчик	Управление градостроительства, архитектуры и землеустройства Орловской области
4	Разработчик	Проектную организацию определяет заказчик.
5	Источник финансирования	Денежные средства областного бюджета
6	Описание территории, подлежащей планировке	Рассматриваемая территория расположена в Стрелецком сельском поселении Кромского района Орловской области в границах д. Большая Драгунская
7	Нормативно-правовая база	<ol style="list-style-type: none"> 1. Градостроительный кодекс РФ; 2. Земельный кодекс РФ; 3. Федеральный закон от 27.12.2002 г. № 184-ФЗ «О техническом регулировании»; 4. Федеральный закон от 06.10.2003 г. № 131-ФЗ «Об общих принципах организации местного самоуправления в Российской Федерации»; 5. Федеральный закон от 10.01.2002 г. № 7-ФЗ «Об охране окружающей среды»; 6. Федеральный закон от 25.06.2002 г. № 73-ФЗ «Об объектах культурного наследия (памятниках истории и культуры) народов Российской Федерации»; 7. Федеральный закон от 08.11.2007 г. № 257-ФЗ «Об автомобильных дорогах и дорожной деятельности в Российской Федерации и о внесении изменений в отдельные законодательные акты Российской Федерации» 8. Градостроительный кодекс Орловской области; 9. Постановление Правительства Российской Федерации от 31.03.2017 г. № 402 «Об утверждении Правил выполнения инженерных изысканий, необходимых для подготовки документации по планировке территории, перечня видов инженерных изысканий, необходимых для подготовки документации по планировке территории, и о внесении изменений в постановление Правительства Российской Федерации от 19 января 2006 г. № 20»; 10. Постановление Правительства Орловской области от 01 августа 2011 г. № 250 «Об утверждении региональных нормативов градостроительного проектирования Орловской области»; 11. «Руководящий документ системы 30-201-98. Система нормативных документов в строительстве. Руководящий документ системы. Инструкция о порядке проектирования и установления красных линий в городах и других поселениях Российской Федерации», утвержденный постановлением Госстроя Российской Федерации от 06.04.1998 г. № 18-30; 12. Закон Орловской области от 10.11.2014 г. № 1686-ОЗ «О перераспределении полномочий между

		<p>органами местного самоуправления муниципальных образований Орловской области и органами государственной власти Орловской области»;</p> <p>13. Приказ Министерства строительства и жилищно-коммунального хозяйства Российской Федерации от 25.04.2017 г. № 742/пр «О Порядке установления и отображения красных линий, обозначающих границы территорий, занятых линейными объектами и (или) предназначенных для размещения линейных объектов»;</p> <p>14. Генеральный план Стрелецкого сельского поселения Кромского района Орловской области, утвержденный решением Стрелецкого сельского Совета народных депутатов от 07.05.2013 № 21-6 «Об утверждении проекта Генерального плана Стрелецкого сельского поселения Кромского района Орловской области»;</p> <p>15. Нормативная документация по проектированию сетей водоснабжения.</p>
8	Цель разработки и задачи проекта	Строительство водопроводных сетей в д. Большая Драгунская Стрелецкого сельского поселения Кромского района Орловской области, ориентировочная протяженность 2,13 км
9	Исходные данные, в том числе базовая градостроительная документация	<p>Исходные данные:</p> <ol style="list-style-type: none"> 1. Градостроительная документация: <ul style="list-style-type: none"> - Генеральный план 2. Цифровая топографическая съемка территории М 1:500 и ситуационный план М 1:2000. 3. Кадастровые планы территории, выписки из единого государственного реестра недвижимости.
10	Требования к составу и содержанию проекта планировки и межевания территории	<p><i>Подготовка документации по планировке территории осуществляется в соответствии с материалами и результатами инженерных изысканий.</i></p> <p>Проект планировки и проект межевания выполнить на основании требований ст. 41.2, 42, 43 Градостроительного кодекса РФ, статьи 27 Градостроительного кодекса Орловской области, постановлением Правительства Российской Федерации от 12.05.2017 г. № 564 «Об утверждении положения о составе и содержании проектов планировки территории, предусматривающих размещение одного или нескольких линейных объектов»</p> <p><u>Том 1. Проект планировки территории.</u></p> <p>Подготовка проекта планировки территории осуществляется по внешним границам максимально удаленных от планируемого маршрута прохождения линейных объектов (трасс) зон с особыми условиями использования территорий, которые подлежат установлению в связи с размещением этих линейных объектов.</p> <p>Графические материалы, входящие в состав проекта планировки территории, разрабатываются в масштабе от 1:500 до 1:5000.</p> <p>Подготовка графической части проекта планировки территории осуществляется в соответствии с системой координат, используемой для ведения Единого государственного реестра недвижимости.</p> <p>Проект планировки территории должен соответствовать требованиям, установленным заданием.</p> <p><u>Основная часть:</u></p>

Раздел 1. «Проект планировки территории. Графическая часть».

Графическая часть представляется в виде чертежа (чертежей), выполненного на цифровом топографическом плане:

1.1 Красные линии. Порядок установления и отображения красных линий обозначающих границы территорий, занятых линейными объектами и (или) предназначенных для размещения линейных объектов устанавливаются согласно приказу Министерства строительства и жилищно-коммунального хозяйства Российской Федерации от 25.04.2017 г. № 742/пр «О порядке установления и отображения красных линий, обозначающих границы территорий, занятых линейными объектами и (или) предназначенных для размещения линейных объектов» отображаются:

а) границы территории, в отношении которой осуществляется подготовка проекта планировки;

б) существующие (ранее установленные в соответствии с законодательством Российской Федерации), устанавливаемые и отменяемые красные линии;

в) номера характерных точек красных линий, в том числе точек начала и окончания красных линий, точек изменения описания красных линий. Перечень координат характерных точек красных линий приводится в форме таблицы, которая является неотъемлемым приложением к чертежу красных линий;

г) пояснительные надписи, содержащие информацию о видах линейных объектов применительно к территориям, которые заняты такими объектами или предназначены для их размещения, о видах территорий общего пользования, для которых установлены и (или) устанавливаются красные линии.

1.2 Границ зон планируемого размещения линейного объекта с развитием инженерной инфраструктуры:

а) границы территории, в отношении которой осуществляется подготовка проекта планировки,

б) границы зон планируемого размещения линейных объектов, устанавливаемые в соответствии с нормами отвода земельных участков для конкретных видов линейных объектов с указанием границ зон планируемого размещения объектов капитального строительства, входящих в состав линейных объектов, обеспечивающих в том числе соблюдение расчетных показателей минимально допустимого уровня обеспеченности территории объектами коммунальной, транспортной, социальной инфраструктур и расчетных показателей максимально допустимого уровня территориальной доступности указанных объектов для населения в соответствии с нормативами градостроительного проектирования. Места размещения объектов капитального строительства, входящих в состав линейного объекта, подлежат уточнению при архитектурно-строительном проектировании, но не могут выходить за границы зон планируемого размещения таких объектов, установленных проектом планировки территории,

в) номера характерных точек границ зон планируемого размещения линейных объектов, в том числе точек начала и окончания, точек изменения описания границ таких зон,
г) границы зон с особыми условиями использования территорий, подлежащие установлению в связи с размещением линейных объектов.

1.3 Чертеж границ зон планируемого размещения линейных объектов, подлежащих переносу (переустройству) из зон планируемого размещения линейных объектов:

а) границы территории, в отношении которой осуществляется подготовка проекта планировки;

б) границы зон планируемого размещения линейных объектов, подлежащих переносу (переустройству) из зон планируемого размещения линейных объектов;

в) номера характерных точек границ зон планируемого размещения линейных объектов, подлежащих переносу (переустройству) из зон планируемого размещения линейных объектов;

г) границы зон с особыми условиями использования территорий, подлежащие установлению в связи с размещением линейных объектов, подлежащих переносу (переустройству) из зон планируемого размещения линейных объектов.

Объединение нескольких чертежей в один допускается при условии обеспечения читаемости линий и условных обозначений графических материалов

Графическую часть выполнить на топографических материалах М 1:2000.

Чертеж или чертежи выполнить в масштабе 1:500, 1:1000, 1:2000.

Раздел 2. «Положение о размещении линейного объекта»:

а) наименование, основные характеристики (категория, протяженность, проектная мощность, пропускная способность, грузонапряженность, интенсивность движения) и назначение планируемых для размещения линейных объектов;

б) перечень субъектов Российской Федерации, перечень муниципальных районов, городских округов в составе субъектов Российской Федерации, перечень поселений, населенных пунктов, внутригородских территорий городов федерального значения, на территориях которых устанавливаются зоны планируемого размещения линейных объектов;

в) перечень координат характерных точек границ зон планируемого размещения линейных объектов;

г) перечень координат характерных точек границ зон планируемого размещения линейных объектов, подлежащих переносу (переустройству) из зон планируемого размещения линейных объектов;

д) предельные параметры разрешенного строительства, реконструкции объектов капитального строительства, входящих в состав линейных объектов в границах зон их планируемого размещения:

предельное количество этажей и (или) предельная

высота объектов капитального строительства, входящих в состав линейных объектов, в границах каждой зоны планируемого размещения таких объектов;

максимальный процент застройки каждой зоны планируемого размещения объектов капитального строительства, входящих в состав линейных объектов, определяемый как отношение площади зоны планируемого размещения объекта капитального строительства, входящего в состав линейного объекта, которая может быть застроена, ко всей площади этой зоны;

минимальные отступы от границ земельных участков в целях определения мест допустимого размещения объектов капитального строительства, которые входят в состав линейных объектов и за пределами, которых запрещено строительство таких объектов, в границах каждой зоны планируемого размещения объектов капитального строительства, входящих в состав линейных объектов;

требования к архитектурным решениям объектов капитального строительства, входящих в состав линейных объектов, в границах каждой зоны планируемого размещения таких объектов, расположенной в границах территории исторического поселения федерального или регионального значения, с указанием:

требований к цветовому решению внешнего облика таких объектов;

требований к строительным материалам, определяющим внешний облик таких объектов;

требований к объемно-пространственным, архитектурно-стилистическим и иным характеристикам таких объектов, влияющим на их внешний облик и (или) на композицию, а также на силуэт застройки исторического поселения;

е) информация о необходимости осуществления мероприятий по защите сохраняемых объектов капитального строительства (здание, строение, сооружение, объекты, строительство которых не завершено), существующих и строящихся на момент подготовки проекта планировки территории, а также объектов капитального строительства, планируемых к строительству в соответствии с ранее утвержденной документацией по планировке территории, от возможного негативного воздействия в связи с размещением линейных объектов;

ж) информация о необходимости осуществления мероприятий по сохранению объектов культурного наследия от возможного негативного воздействия в связи с размещением линейных объектов;

з) информация о необходимости осуществления мероприятий по охране окружающей среды;

и) информация о необходимости осуществления мероприятий по защите территории от чрезвычайных ситуаций природного и техногенного характера, в том числе по обеспечению пожарной безопасности и гражданской обороне.

Материалы по обоснованию проекта планировки.

Представляются в виде схем, выполненных

на цифровом топографическом плане

Раздел 3 «Материалы по обоснованию проекта планировки территории. Графическая часть»:

3.1) Схема расположения элементов планировочной структуры (территорий, занятых линейными объектами и (или) предназначенных для размещения линейных объектов) разрабатывается в масштабе от 1:10 000 до 1:25 000 при условии обеспечения читаемости линий и условных обозначений графических материалов:

а) границы территории, в отношении которой осуществляется подготовка схемы расположения элементов планировочной структуры, в пределах границ субъекта (субъектов) Российской Федерации, на территории которого устанавливаются границы зон планируемого размещения линейных объектов и границы зон планируемого размещения линейных объектов, подлежащих переносу (переустройству) из зон планируемого размещения линейных объектов;

б) границы зон планируемого размещения линейных объектов, устанавливаемые в соответствии с нормами отвода земельных участков для конкретных видов линейных объектов;

в) границы зон планируемого размещения линейных объектов, подлежащих переносу (переустройству) из зон планируемого размещения линейных объектов.

3.2) Схема использования территории в период подготовки проекта планировки территории;

а) границы территории, в отношении которой осуществляется подготовка проекта планировки;

б) границы зон планируемого размещения линейных объектов, устанавливаемые в соответствии с нормами отвода земельных участков для конкретных видов линейных объектов;

в) границы зон планируемого размещения линейных объектов, подлежащих переносу (переустройству) из зон планируемого размещения линейных объектов;

г) сведения об отнесении к определенной категории земель в границах территории, в отношении которой осуществляется подготовка проекта планировки;

д) границы существующих земельных участков, учтенных в Едином государственном реестре недвижимости, в границах территории, в отношении которой осуществляется подготовка проекта планировки, с указанием номеров характерных точек границ таких земельных участков, а также форм собственности таких земельных участков и информации о необходимости изъятия таких земельных участков для государственных и муниципальных нужд;

е) контуры существующих сохраняемых объектов капитального строительства, а также подлежащих сносу и (или) демонтажу и не подлежащих переносу (переустройству) линейных объектов;

ж) границы зон планируемого размещения объектов капитального строительства, установленные ранее утвержденной документацией по планировке территории, в случае планируемого размещения таковых в границах территории, в отношении которой осуществляется подготовка

проекта планировки.

3.3) Схема организации улично-дорожной сети и движения транспорта;

а) границы территории, в отношении которой осуществляется подготовка проекта планировки;

б) границы зон планируемого размещения линейных объектов, устанавливаемые в соответствии с нормами отвода земельных участков для конкретных видов линейных объектов;

в) границы зон планируемого размещения линейных объектов, подлежащих переносу (переустройству) из зон планируемого размещения линейных объектов;

г) категории улиц и дорог;

д) линии внутриквартальных проездов и проходов в границах территории общего пользования, границы зон действия публичных сервитутов;

е) остановочные пункты наземного общественного пассажирского транспорта, входы (выходы) подземного общественного пассажирского транспорта;

ж) объекты транспортной инфраструктуры с выделением эстакад, путепроводов, мостов, тоннелей, объектов внеуличного транспорта, железнодорожных вокзалов, пассажирских платформ, сооружений и устройств для хранения и обслуживания транспортных средств (в том числе подземных) и иных подобных объектов в соответствии с региональными и местными нормативами градостроительного проектирования;

з) хозяйственные проезды и скотопрогоны, сооружения для перехода диких животных;

и) основные пути пешеходного движения, пешеходные переходы на одном и разных уровнях;

к) направления движения наземного общественного пассажирского транспорта;

л) иные объекты транспортной инфраструктуры с учетом существующих и прогнозных потребностей в транспортном обеспечении территории.

3.4) Схема вертикальной планировки территории, инженерной подготовки и инженерной защиты территории. Допускается отображение соответствующей информации на одной или нескольких схемах в зависимости от обеспечения читаемости линий и условных обозначений;

а) границы зон планируемого размещения линейных объектов, устанавливаемые в соответствии с нормами отвода земельных участков для конкретных видов линейных объектов;

б) границы зон планируемого размещения линейных объектов, подлежащих переносу (переустройству) из зон планируемого размещения линейных объектов;

в) существующие и директивные (проектные) отметки поверхности по осям трасс автомобильных и железных дорог, проезжих частей в местах пересечения улиц и проездов и в местах перелома продольного профиля, а также других планировочных элементов для вертикальной увязки проектных решений, включая смежные территории;

г) проектные продольные уклоны, направление

продольного уклона, расстояние между точками, ограничивающими участок с продольным уклоном;

д) горизонтали, отображающие проектный рельеф в виде параллельных линий;

е) поперечные профили автомобильных и железных дорог, улично-дорожной сети в масштабе 1:100 - 1:200. Ширина автомобильной дороги и функциональных элементов поперечного профиля приводится с точностью до 0,01 метра. Асимметричные поперечные профили сопровождаются пояснительной надписью для ориентации профиля относительно плана.

3.5) Схема границ территорий объектов культурного наследия. Схема границ территорий объектов культурного наследия разрабатывается в случае наличия объектов культурного наследия в границах территории, в отношении которой осуществляется подготовка проекта планировки. При отсутствии объектов культурного наследия в границах территории, в отношении которой осуществляется подготовка проекта планировки, соответствующая информация указывается в разделе 4 "Материалы по обоснованию проекта планировки территории. Пояснительная записка";

а) границы территории, в отношении которой осуществляется подготовка проекта планировки;

б) границы зон планируемого размещения линейных объектов, устанавливаемые в соответствии с нормами отвода земельных участков для конкретных видов линейных объектов;

в) границы зон планируемого размещения линейных объектов, подлежащих переносу (переустройству) из зон планируемого размещения линейных объектов;

г) границы территорий объектов культурного наследия, включенных в единый государственный реестр объектов культурного наследия (памятников истории и культуры) народов Российской Федерации;

д) границы территорий выявленных объектов культурного наследия.

3.6) Схема границ зон с особыми условиями использования территорий;

а) границы территории, в отношении которой осуществляется подготовка проекта планировки;

б) границы зон планируемого размещения линейных объектов, устанавливаемые в соответствии с нормами отвода земельных участков для конкретных видов линейных объектов;

в) границы зон планируемого размещения линейных объектов, подлежащих переносу (переустройству) из зон планируемого размещения линейных объектов;

г) утвержденные в установленном порядке границы зон с особыми условиями использования территорий:

границы охранных зон существующих инженерных сетей и сооружений;

границы зон, существующих охраняемых и режимных объектов;

границы зон санитарной охраны источников водоснабжения;

и,
де
их
0.
ов
а.
ся
ля
го
го
ов
ии
ри
ах
ка
ия
та
ой
ых
да
ых
ых
зон
ия,
тов
ры)
тов
ми
рой
ных
ода
ных
ных
зон
он с
ных
ных
иков

	<p>границы прибрежных защитных полос;</p> <p>границы водоохранных зон;</p> <p>границы зон охраны объектов культурного наследия (памятников истории и культуры) федерального, регионального и местного значения;</p> <p>границы зон затопления, подтопления;</p> <p>границы санитарно-защитных зон существующих промышленных объектов и производств и (или) их комплексов;</p> <p>границы площадей залегания полезных ископаемых;</p> <p>границы охранных зон стационарных пунктов наблюдений за состоянием окружающей среды, ее загрязнением;</p> <p>границы придорожной полосы автомобильной дороги;</p> <p>границы приаэродромной территории;</p> <p>границы охранных зон железных дорог;</p> <p>границы санитарных разрывов, установленных от существующих железнодорожных линий и автодорог, а также объектов энергетики;</p> <p>границы иных зон с особыми условиями использования территорий в границах подготовки проекта планировки территории, устанавливаемых в соответствии с законодательством Российской Федерации.</p> <p>3.7) схема границ территорий, подверженных риску возникновения чрезвычайных ситуаций природного и техногенного характера (пожар, взрыв, химическое, радиоактивное заражение, затопление, подтопление, оползень, карсты, эрозия и т.д.);</p> <p>а) границы территории, в отношении которой осуществляется подготовка проекта планировки;</p> <p>б) границы зон планируемого размещения линейных объектов, устанавливаемые в соответствии с нормами отвода земельных участков для конкретных видов линейных объектов;</p> <p>в) границы зон планируемого размещения линейных объектов, подлежащих переносу (переустройству) из зон планируемого размещения линейных объектов;</p> <p>г) границы территорий, подверженных риску возникновения чрезвычайных ситуаций природного и техногенного характера (в соответствии с исходными данными, материалами документов территориального планирования, а в случае их отсутствия - в соответствии с нормативно-техническими документами).</p> <p>3.8) схема конструктивных и планировочных решений.</p> <p>а) границы территории, в отношении которой осуществляется подготовка проекта планировки;</p> <p>б) границы зон планируемого размещения линейных объектов, устанавливаемые в соответствии с нормами отвода земельных участков для конкретных видов линейных объектов;</p> <p>в) ось планируемого линейного объекта с нанесением пикетажа и (или) километровых отметок;</p> <p>г) конструктивные и планировочные решения, планируемые в отношении линейного объекта и (или) объектов капитального строительства, входящих в состав</p>
--	---

линейного объекта, в объеме, достаточном для определения зоны планируемого размещения линейного объекта.

Чертеж или чертежи выполнить в масштабе 1:500, 1:1000, 1:2000.

Раздел 4. «Материалы по обоснованию проекта планировки территории. Пояснительная записка»

4.1) описание природно-климатических условий территории, в отношении которой разрабатывается проект планировки территории;

4.2) обоснование определения границ зон планируемого размещения линейных объектов;

4.3) обоснование определения границ зон планируемого размещения линейных объектов, подлежащих переносу (переустройству) из зон планируемого размещения линейных объектов;

4.4) обоснование определения предельных параметров застройки территории в границах зон планируемого размещения объектов капитального строительства, входящих в состав линейных объектов;

4.5) ведомость пересечений границ зон планируемого размещения линейного объекта (объектов) с сохраняемыми объектами капитального строительства (здание, строение, сооружение, объект, строительство которого не завершено), существующими и строящимися на момент подготовки проекта планировки территории;

4.6) ведомость пересечений границ зон планируемого размещения линейного объекта (объектов) с объектами капитального строительства, строительство которых запланировано в соответствии с ранее утвержденной документацией по планировке территории;

4.7) ведомость пересечений границ зон планируемого размещения линейного объекта (объектов) с водными объектами (в том числе с водотоками, водоемами, болотами и т.д.).

ПРИЛОЖЕНИЕ:

а) материалы и результаты инженерных изысканий, используемые при подготовке проекта планировки территории, с приложением документов, подтверждающих соответствие лиц, выполнивших инженерные изыскания, требованиям части 2 статьи 47 Градостроительного кодекса Российской Федерации;

б) программа и задание на проведение инженерных изысканий, используемые при подготовке проекта планировки территории;

в) исходные данные, используемые при подготовке проекта планировки территории;

г) решение о подготовке документации по планировке территории с приложением задания.

Том 2. Проект межевания территории.

Основная часть.

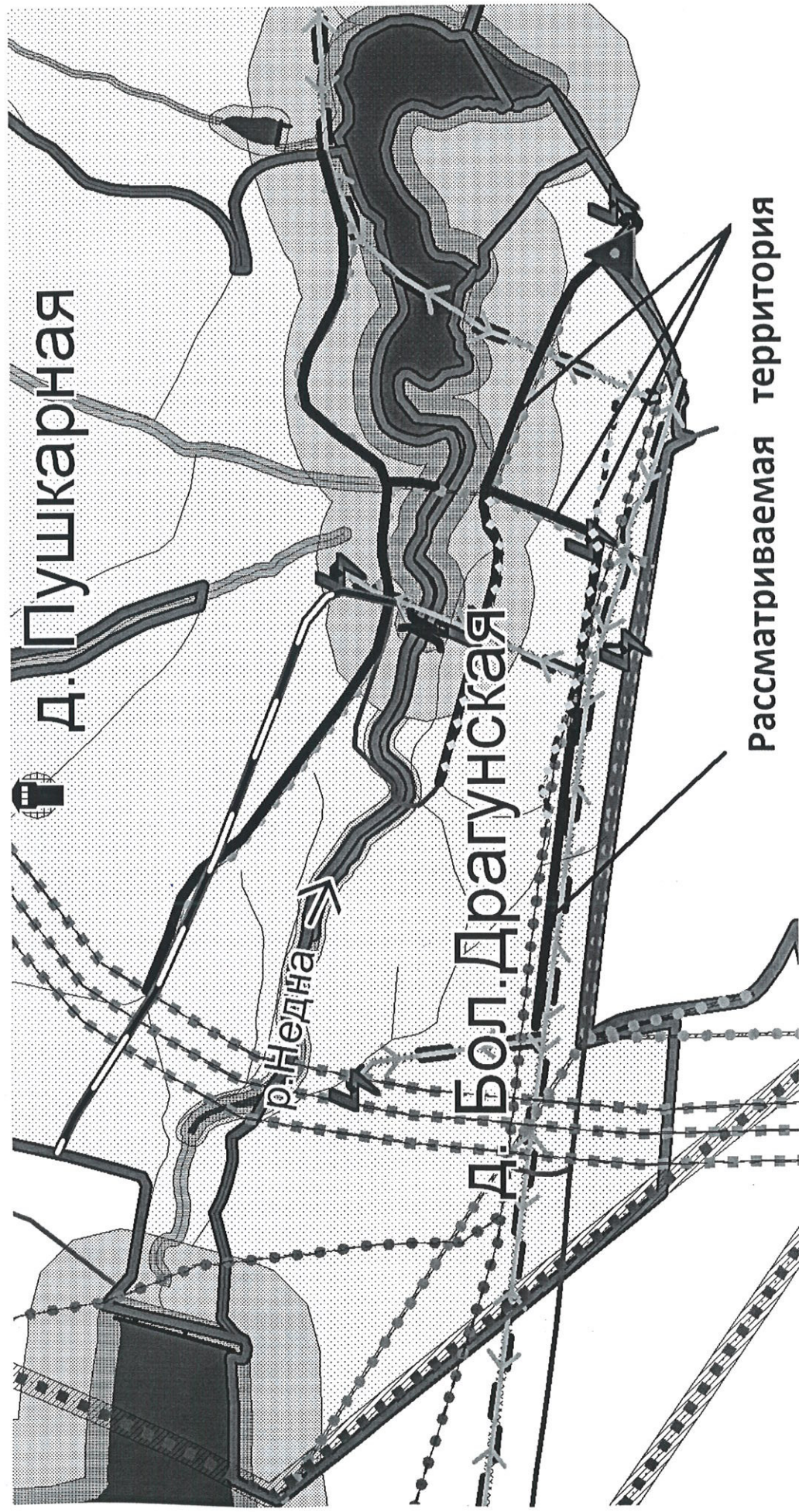
Раздел 1 Пояснительная записка со следующими параграфами:

Перечень и сведения о площади образуемых земельных участков, в том числе возможные способы их образования;

		<p>Перечень и сведения о площади образуемых земельных участков, которые будут отнесены к территориям общего пользования или имуществу общего пользования, в том числе в отношении которых предполагаются резервирования и (или) изъятия для государственных или муниципальных нужд;</p> <p>Вид разрешенного использования образуемых земельных участков в соответствии с проектом планировки.</p> <p>Ведомость координат точек поворотных углов образованных земельных участков.</p> <p><u>Раздел 2. Графическая часть.</u></p> <p>Чертеж или чертежи по планировке территории на которых отображаются:</p> <p><i>Чертеж межевания территории выполняется на актуализированных материалах государственного кадастрового учета</i>, на котором отображается:</p> <ul style="list-style-type: none"> -границы планируемых (в случае, если подготовка проекта межевания осуществляется в составе проекта планировки территории) и существующих элементов планировочной структуры; - красные линии утвержденные в составе проекта планировки. -линии отступа от красных линий в целях определения мест допустимого размещения зданий, строений и сооружений. -границы образуемых и изменяемых земельных участков условные номера и площади образуемых земельных участков. -границы существующих и подлежащих образованию земельные участки, в том числе предполагаемые к изъятию государственных или муниципальных нужд. -границы зон действия публичных сервитутов. <p><i>Чертеж или чертежи выполнить в масштабе 1:500, 1:1000, 1:2000.</i></p> <p><u>Раздел 3. «Материалы по обоснованию проекта межевания».</u></p> <p><u>Графическая часть.</u></p> <p>Чертеж или чертежи планировке территории на которых отображаются:</p> <ul style="list-style-type: none"> - граница существующих земельных участков -граница зон с особыми условиями использования. - местоположение существующих объектов капитального строительства - граница особо охраняемых природных территорий -граница территорий объектов культурного наследия. <p><i>Чертеж или чертежи выполнить в масштабе 1:500, 1:1000, 1:2000.</i></p>
11	Порядок рассмотрения и согласования проекта	<p>Документация по планировке территории линейного объекта подлежит обязательному рассмотрению на публичных слушаниях.</p> <p>Разработчик совместно с заказчиком участвует в публичных слушаниях по проекту планировки территории и проекту межевания территории, готовит выступление и ответы по высказанным предложениям и замечаниям.</p> <p>Документацию по планировке территории необходимо согласовать с владельцами инженерных коммуникаций</p>

		(газопровод, водопровод, линии электропередач, линии связи и т.п.), попадающих в зону строительства, а также с Управлением по государственной охране объектов культурного наследия Орловской области
12	Утверждение документации	<p>Для утверждения проекты передаются в Управление градостроительства, архитектуры и землеустройства Орловской области:</p> <ul style="list-style-type: none"> -проект планировки на бумажном носителе 2 экземпляра; -проект межевания на бумажном носителе в 3 экземплярах. - 3 экземпляра электронного носителя. <p>Запись в электронном виде должна осуществляться в формате MapInfo (mid/mif) в векторном виде, с отображением объектов разных классификаций в разных слоях и наличием атрибутивной информации.</p> <p>Проект межевания на электронном носителе записывается в формате XML-схеме.</p> <p>Электронные образы бумажных документов оформляются в виде файлов в формате PDF.</p>

Схема размещения территории линейного объекта: «Сети водоснабжения в д. Большая Драгунская Стрелецкого сельского поселения Кромского района Орловской области», на которую предполагается разработка проекта планировки и проекта межевания территории (ппт, пмт).



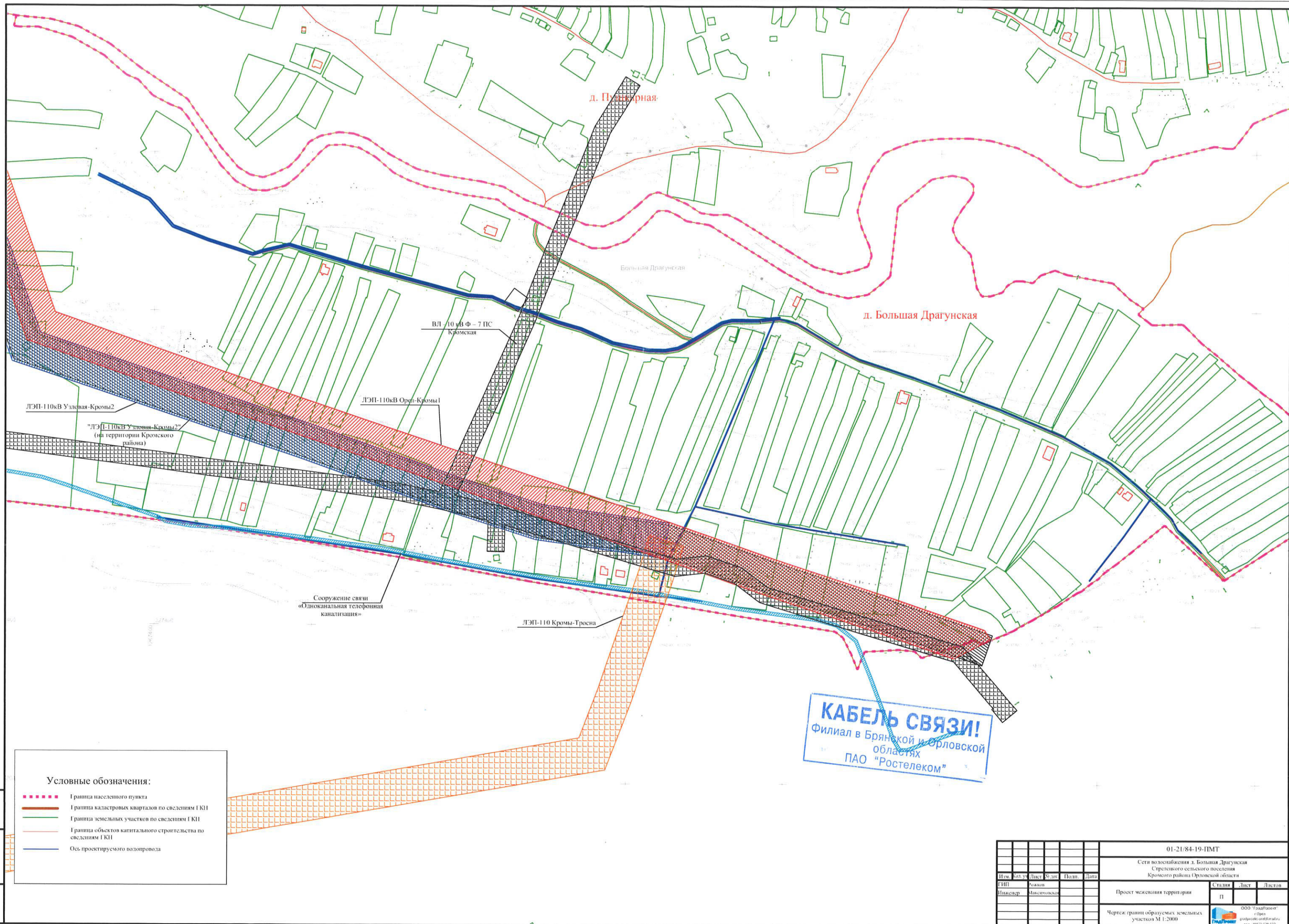
Рассматриваемая территория

Фрагмент Генерального плана Стрелецкого сельского поселения Кромского района Орловской области

Прошито, пронумеровано и скреплено печатью
Всего на 8 листах

Исполняющий обязанности начальника Управления градостроительства, архитектуры
и землеустройства Орловской области — главного архитектора Орловской области
30.09. 2019 г. В. С. Миронов





Условные обозначения:

- Граница населенного пункта
- Граница кадастровых кварталов по сведениям Г КН
- Граница земельных участков по сведениям Г КН
- Граница объектов капитального строительства по сведениям Г КН
- Ось проектируемого водопровода

КАБЕЛЬ СВЯЗИ!
Филиал в Брянской и Орловской
областях
ПАО "Ростелеком"

01-21/84-19-ПМТ					
Сети водоснабжения д. Большая Драгунская Стрельского сельского поселения Кромского района Орловской области					
Изм.	Лист	М.экс.	Полп.	Дата	Статус
В.И.П.	В.И.П.	В.И.П.	В.И.П.	В.И.П.	В.И.П.
В.И.П.	В.И.П.	В.И.П.	В.И.П.	В.И.П.	В.И.П.
Проект межевания территории					П
Чертеж границ образуемых земельных участков М 1:2000					ООО "ГеоИнформ" г. Орел ул. Советская, 10 тел. (4862) 438-002

Территориальный центр государственного мониторинга
геологической среды и водных объектов Орловской области

"ОРЕЛ-ГЕОМОНИТОРИНГ"

Обособленное структурное подразделение

Филиала "Геоцентр-Брянск"

Московского научно-производственного центра

геолого-экологических исследований и использования недр

ОАО "Геоцентр-Москва"

302043, Россия, г. Орел, Кромской пр., 2, тел. (факс) 72-11-76. E-mail: geomonitor@orel.ru

Исх №

«01» февраля 2011 г.

Заключение

о гидрогеологических условиях участка недр и
условиях защищенности подземных вод.

Расчет ЗСО 2 и 3 поясов

Участок Большая Драгунская

Скважина № 54201219

Составлено по запросу: Общества с ограниченной ответственностью "Борть" (Кромской район)

на основании следующих исходных материалов:

Письмо от 15.03.2010 г.;

База данных по ГМГС;

Ситуационный план участка масштаба 1:25000

Паспорт на скважину ГВК 54201219

Акт обследования водозабора

Юридический адрес заявителя: Орловская область, Кромской район, п. Кромы,
ул. К. Маркса, 9.

тел. 2-26-83, директор Ажищев Владимир Федорович.

В административном отношении участок недр расположен в Кромском районе на юго-восточной окраине села Большая Драгунская.

поверхности, участок недр относится к надежно-защищенным (V категория по шестибалльной шкале).

Таблица №1

№	№ скважины по ГВК	№ скважины буровой № ведомственный, на плане	Расстояние до реки м	Год бурения	Абсолютная отметка устья скважины, м	Глубина по паспорту, м	Эксплуатируемый водоносный горизонт Водовмещающие породы	мощность, водоносного горизонта, м	Глубина до воды м	Категория защищенности	Дебит л/сек Понижение м
	54201219	-	200	1965	195	93	D3fr2 Известняк трещиноватый	17	25	5	5,0 5

Для предотвращения загрязнения водозабора подземных вод, (согласно "Рекомендациям по гидрогеологическим расчетам для определения границ зон санитарной охраны подземных источников хозяйственно-питьевого водоснабжения" М. ВНИИ "ВОДГЕО", 1983 г.), вокруг них должны быть созданы зоны санитарной охраны (ЗСО), в которых осуществляются специальные мероприятия, исключающие возможность поступления загрязнений в водоносный пласт в районе водозабора.

По характеру загрязняющих веществ выделяют два основных вида загрязняющих веществ: микробное и химическое.

ЗСО организуются в составе трех поясов:


Первый пояс (строгого режима) включает территорию расположения водозабора, площадки расположения всех водопроводных сооружений и водопроводящего канала. Его назначение - защита места водозабора и водозаборных сооружений от случайного или умышленного загрязнения и повреждения.

Учитывая высокую пятую категорию защищенности и согласно требованиям СанПиН 2.1.4.1110-02 «Зоны санитарной охраны источников водоснабжения и водопроводов питьевого водоснабжения» *граница первого пояса ЗСО устанавливается на скважине на расстоянии 30 м.*

ПАСПОРТ

разведочно-эксплуатационной скважины

54201219 (Б.Драгунская)


Директор ТЦ "Орелгеомониторинг" Е.В.Нестерова

2010 год

ПАСПОРТ СКВАЖИНЫ № 54201219 (Б.Драгунская)

I. ПРИВЯЗКА		<i>Водопользователь 542765</i>	
№ скважины:	по ГВК	54201219	<i>Водоузел 544628</i>
	по первоисточнику	Б.Драгунская	
	по ТГО		
Назначение:	при сооружении	разведочно-эксплуатационный	при эксплуатации
			разведочно-эксплуатационный
Субъект РФ		Орловская область	
Административный район		Кромский район	
Населенный пункт		д Большая Драгунская	
Речной бассейн		Ока	
Водохозяйственный участок		р.Ока (исток-г.Орел)	
Бассейн подземных вод		Московский артезианский бассейн	
Месторождение подземных вод			
Водоносный горизонт		Верхнефранский водоносный комплекс	
Положение в рельефе		<i>Гравийно-песчаный скважин</i>	
Расстояние до реки, м		<i>р. Медведь</i>	
		<i>200 м</i>	
Визуальная привязка		Ю-В окраина	
Планшеты:	масштаб 1:200000	N-36-XXX	1:50000 N-36-120-B
Координаты (град, мин, сек):	широта	524132	долгота 354459

II. ФАКТИЧЕСКИЕ ДАННЫЕ

Бурение:	дата начала	01.01.1965	Дата ликвидации
	дата окончания	30.01.1965	
Буровая организация		нет сведений	
Опробование:	тип опыта	откачка	тип импульса
	дебит, л/с	5	откачка
			удельный дебит, л/с/м
Абс. отметка устья, м		195,00	Глубина, м
			93,00
Вид водопотребления		ХПВР	
Водопользователь		Администрация Стрелецкого сельского поселения (Кромской район)	

ПАСПОРТ СКВАЖИНЫ № 54201219 (Б.Драгунская)

IV. ГЕОЭКОЛОГИЧЕСКИЕ ДАННЫЕ

Зона санитарной охраны: дата утверждения

инстанция утверждения

размеры

состояние

радиус 30 м

не огорожена

Оборудование устья

Подземный бетонный павильон, кран для отбора воды

Насос: глубина загрузки, м 60

Тип ЭЦВ 6-10-125

Водомер

Отсутствует

Уровнемер

Отсутствует

IV. ЛИЦЕНЗИОННЫЕ ДАННЫЕ

Номер лицензии

Дата выдачи лицензии

Дата окончания

Паспорт составил:



Кушнарева А.Т.

Геолого-технический разрез скважины №54201219. №2 Большая Дружная

Шкала глубин, м	Название и индекс слоя	Абсолютная отметка подошвы слоя, м	Глубина залегания подошвы слоя, м	Мощность слоя, м	Литологический состав	Конструкция	Уровни при бурении
2	рг I-III				СУГЛИНКИ	0	
4							
6							
8							
10							
12							
14							
16		178	17	17		13	
18	J3				ГЛИНЫ		
20							
22		172	23	6		23	
24	D3zd-zv				ГЛИНЫ		
26							
28							
30							
32							
34							
36							
38							
40							
42							
44							
46							
48							
50							
52							
54							
56							
58							
60							
62							
64							
66							
68							
70							
72							
74		121	74	51			
76	D3fr3				ИЗВЕСТНЯКИ	75	
78							
80							
82							
84							
86							
88							
90		102	93	19		93	

Абс. отм. - 195 м

Стат. уровень - 25 м

Покышение - 5 м

Дебит - 5 л/сек

Конструкция скважины

$\frac{325}{0-23}$ - обсадная труба

$\frac{190}{45-93}$ - открытый ствол

$\frac{219}{13-75}$ - обсадная труба

ОПИСАНИЕ ГИДРОГЕОЛОГИЧЕСКОГО РАЗРЕЗА

ПО СКВАЖИНЕ №54201219 №2 Большая Драунская

Код слоя	Глубина залегания подошвы слоя, м	Описание слоя
----------	---	---------------

рг I-III слабодонасный ниже-
верхнечетвертичный комплекс
перигляциальных и делювиальных
образований

17,00 Почвенно-растительный слой, суглинок

ИЗ водоупорный юрский
терригенный горизонт

23,00 Глина

Задонско-заволжский водоносный
комплекс

74,00 Глина с прослоями песка

Верхнефранский водоносный
комплекс

93,00 Известняки

Российская Федерация
Орловская область
Общество с ограниченной ответственностью

«Борть»

п. Кромы ул. К. Маркса, 9
тел.: (48643) 2-26-83
факс: (48643) 2-26-83
E-mail: tehteplo@mail.ru

ИНН 5714005613 КПП 571401001
ОГРН 1085741001708 БИК 045402751
р/с 40702810410060000042
АО «Россельхозбанк» г. Орел
к/с 30101810700000000751

исх. № 217 от «06 » декабря 2019г

и.о. главы администрации
Стрелецкого с/поселения
С.А. Котовой

на письмо от 03.12.2019г. №191:

1. При реконструкции сетей водоснабжения н.п. Большая Драгунская увеличить напор в сетях водоснабжения согласно действующему законодательству.
2. Заменить сети наружного водоснабжения на трубы п/этиленовые согласно расчета.
3. На всех ответвлениях сетей водоснабжения предусмотреть устройство в/колодцев с отключающими устройствами.
4. Использовать существующую скважину д. Б.Драгунская ГVK 54201219.

Приложение:

- Копия паспорта скважины ГVK 54201219
- Копия заключения о гидрологических участках недр.

Директор ООО «Борть»



В.Ф. Ажищев

Исполнитель:
Пыхов А.Д.
8(48643)22683

Выписка из Единого государственного реестра недвижимости о переходе прав на объект недвижимости

ФЕДЕРАЛЬНАЯ СЛУЖБА ГОСУДАРСТВЕННОЙ РЕГИСТРАЦИИ, КАДАСТРА И КАРТОГРАФИИ

ФГИС ЕГРН

Дата 03.12.2019

№ 99/2019/298995917

На основании запроса от 03.12.2019 г., поступившего на рассмотрение 03.12.2019 г., сообщаем, что в Единый государственный реестр недвижимости внесены записи о государственной регистрации перехода прав на:

1.	Вид объекта недвижимости:	Земельный участок
	Кадастровый номер:	57:09:0350101:122
	Адрес:	Российская Федерация, Орловская область, р-н Кромской, с/п Стрелецкое, д Большая Драгунская, д 15
2.	Зарегистрировано:	
2.1	правообладатель:	Бахтин Андрей Юрьевич
	вид зарегистрированного права; доля в праве:	Собственность
	дата государственной регистрации права:	07.02.2007
	номер государственной регистрации права:	57-57-03/001/2007-229
	дата, номер и основание государственной регистрации перехода (прекращения) права:	02.03.2007, рег.№ 57-57-03/001/2007-229 Договор купли - продажи земельного участка с жилым домом
2.2	правообладатель:	Галянова Ольга Андреевна
	вид зарегистрированного права; доля в праве:	Долевая собственность, 1/4

		дата государственной регистрации права:	02.03.2007
		номер государственной регистрации права:	57-57-03/001/2007-457
		дата, номер и основание государственной регистрации перехода (прекращения) права:	
	2.3	правообладатель:	Галянов Михаил Андреевич
		вид зарегистрированного права; доля в праве:	Долевая собственность, 1/4
		дата государственной регистрации права:	02.03.2007
		номер государственной регистрации права:	57-57-03/001/2007-457
		дата, номер и основание государственной регистрации перехода (прекращения) права:	
	2.4	правообладатель:	Галянов Андрей Владимирович
		вид зарегистрированного права; доля в праве:	Долевая собственность, 1/4
		дата государственной регистрации права:	02.03.2007
		номер государственной регистрации права:	57-57-03/001/2007-457
		дата, номер и основание государственной	

	регистрации перехода (прекращения) права:	
2.5	правообладатель:	Галянова Лариса Николаевна
	вид зарегистрированного права; доля в праве:	Долевая собственность, 1/4
	дата государственной регистрации права:	02.03.2007
	номер государственной регистрации права:	57-57-03/001/2007-457
	дата, номер и основание государственной регистрации перехода (прекращения) права:	
3.	Получатель выписки:	Рожков Михаил Николаевич

Использование сведений, содержащихся в настоящей выписке, способами или в форме, которые наносят ущерб правам и законным интересам правообладателей, влечет ответственность, предусмотренную законодательством Российской Федерации.

Государственный регистратор
(полное наименование должности)

(подпись, М.П.)

ФГИС ЕГРН
(инициалы, фамилия)



**УПРАВЛЕНИЕ
ПО ГОСУДАРСТВЕННОЙ ОХРАНЕ
ОБЪЕКТОВ КУЛЬТУРНОГО НАСЛЕДИЯ
ОРЛОВСКОЙ ОБЛАСТИ**

ул. Комсомольская, д. 63, г. Орёл, 302026
телефон 75-04-09, факс 75-04-09
e-mail: nasledie@adm.orel.ru
http://orel-region.ru

Заместителю директора ООО
«ГрадПроект»

Тюнееву И. В.

ул. Октябрьская, д. 79, пом. 156
г. Орел, 302040

25.11.2019 № 1234
На № 8/н от 14.11.2019

Уважаемый Игорь Викторович!

Управление по государственной охране объектов культурного наследия Орловской области, рассмотрев ситуационную схему размещения линейного объекта «Сети водоснабжения в д. Большая Драгунская Стрелецкого сельского поселения Кромского района Орловской области», сообщает, что на данном земельном участке отсутствуют объекты культурного наследия, включенные в Единый государственный реестр объектов культурного наследия народов Российской Федерации, выявленные объекты культурного наследия и объекты, обладающие признаками объекта культурного наследия (в т. ч. археологического).

Испрашиваемый земельный участок расположен вне зон охраны и вне защитных зон объектов культурного наследия.

Информируем Вас, что в соответствии со ст. 36 Федерального закона от 25 июня 2002 года № 73-ФЗ «Об объектах культурного наследия (памятниках истории и культуры) народов Российской Федерации» земляные, строительные, хозяйственные и иные работы должны быть немедленно приостановлены исполнителем работ в случае обнаружения объекта, обладающего признаками объекта культурного наследия. Исполнитель работ в течение трех рабочих дней со дня их обнаружения обязан направить заявление в письменной форме об указанных объектах в региональный орган охраны объектов культурного наследия.

Начальник Управления

С. В. Семиделих